

# **Raport**

**uzupełniający opinię biegłego rewidenta  
z badania sprawozdania finansowego**

**Jednostki**

**Zakłady Naprawcze Taboru Kolejowego w Łapach S.A.**

**z siedzibą**

**18-100 Łapy, ul.ppłk. Nilskiego-Łapińskiego 29**

**za rok obrotowy od 01.01.2008 do 31.12.2008**

## A. Część ogólna

1. Zakłady Naprawcze Taboru Kolejowego w Łapach Spółka Akcyjna działają na podstawie statutu sporządzonego w formie aktu notarialnego w dniu 30.05.1994r. Rep. A nr 10938/94 ) z późniejszymi zmianami ( ostatni aneks zmieniający dotychczasową klasyfikację działalności , dostosowujący przedmiot działalności do obowiązujących przepisów – Rep. A nr 3683/2008 z dnia 25.06.2008r.).
2. Okres działalności Spółki nie jest określony.
3. Jednostka posiada następujące dokumenty legalizujące jej działalność:
  - a) pierwszy wpis do Rejestru Handlowego pod numerem RHB 1331 z dnia 31.10.1995r. w Sądzie Rejonowym w Białymstoku.
  - b) aktualny wpis do rejestru przedsiębiorców w KRS pod numerem 0000063829 z dnia 27.01.2009r. w Krajowym Rejestrze Sądowym Sądu Rejonowego w Białymstoku.
  - c) numer identyfikacji podatkowej NIP 542-020-08-72 nadany w dniu 25.05.1993r. przez Urząd Skarbowy w Białymstoku.
  - d) numer Podatnika VAT UE PL 5420200872
  - e) numer identyfikacyjny Regon 050302386 nadany w dniu 06.08.2002 przez Urząd Statystyczny w Białymstoku.
4. Podstawowym przedmiotem działalności Jednostki w roku 2008 wynikającym ze statutu i wpisu do rejestru sądowego była:
  - a) naprawa, budowa , odbudowa i modernizacja wagonów
  - b) produkcja i sprzedaż energii cieplnej
  - c) produkcja i sprzedaż tlenu
5. Według stanu na dzień bilansowy powiązania z innymi jednostkami (zależnymi, współzależnymi i stowarzyszonymi – w rozumieniu art. 3 ust. 1 pkt 43 ustawy o rachunkowości) dotyczyły:
  - Spółki z o. o. "DOMY" – spółki zależnej -zajmującej się zarządzaniem nieruchomościami mieszkalnymi, w której Jednostka badana posiada 100% udziałów. Spółka powstała w wyniku wniesienia przez ZNTK w Łapach S.A. aportów w postaci budynków mieszkalnych.
  - „TOWAG” Łapy Sp. z o.o.- spółki pracowniczej posiadającej 48,55% akcji ZNTK S.A. w Łapach.
6. Organy jednostki przedstawiają się następująco:
  - a) Zarząd Spółki - jednoosobowy  
W roku 2008 nie wystąpiły zmiany w Zarządzie Spółki. Prezesem Zarządu powołanym przez uprawniony organ - prowadzącym sprawy Jednostki na podstawie bezterminowej umowy o pracę, zawartej przez Radę Nadzorczą jest Pan Ryszard Ekiert  
  
W dniu 22 kwietnia 2009r. w związku z rezygnacją Pana Ryszarda Ekierta z funkcji Prezesa Zarządu Uchwałą nr 020/V/42/09 Rady Nadzorczej ZNTK w Łapach S.A. powołano na powyższe stanowisko Pana Stanisława Jacka Łupińskiego.

a) Rada Nadzorcza – w roku badanym pracowała w składzie:

Przewodniczący RN	Pan Jerzy Kruszyński
Z-ca Przewodniczącego RN	Pan Adrian Rafał Furgalski
Sekretarz RN	Pani Anna Garkowska
Członek RN	Pan Piotr Zaręba
Członek RN	Pan Radosław Bartosz Matuk

7. Prokurentami Spółki badanej są;

Pan Jerzy Łuba

Pani Alicja Kruszewska

Pan Stanisław Jacek Łupiński

Organem uprawnionym do reprezentacji podmiotu, zgodnie z wpisem do KRS jest Prezes Zarządu samodzielnie lub dwaj członkowie Zarządu działający łącznie lub Członek Zarządu działający z Prokurentem lub dwaj prokurenci łącznie.

8. Głównym księgowym jednostki od dnia 03.08.2005r. jest Pani Alicja Kruszewska

9. Kapitały własne kształtują się następująco:

Wyszczególnienie	Stan na dzień bilansowy br.	Stan na dzień bilansowy ubr.
<b>Kapitał (fundusz) własny</b>	<b>8 600 254,75</b>	<b>19 329 072,69</b>
Kapitał (fundusz) podstawowy	2 491 088,11	2 491 088,11
Należne wpłaty na kapitał podstawowy (wielkość ujemna)		
Udziały (akcje) własne (wielkość ujemna)		
Kapitał (fundusz) zapasowy	37 898,12	13 856,55
Kapitał (fundusz) z aktualizacji wyceny	19 122 963,17	19 056 345,95
Pozostałe kapitały (fundusze) rezerwowe		
Zysk (strata) z lat ubiegłych	(2 232 217,92)	(8 378 622,92)
Zysk (strata) netto	(10 819 476,73)	6 146 405,00
Odpisy z zysku netto w ciągu roku obrotowego (w.ujemna)		

Kapitał podstawowy wynosi 2 491 088,11 zł. i dzieli się na 1 227 137 akcji serii A , każda o wartości nominalnej 2,03 zł. Akcje notowane są na Giełdzie Papierów Wartościowych w Warszawie.

W roku badanym nie wystąpiły zmiany w kapitale zakładowym Spółki.

Według stanu na dzień 31.12.2008r. akcjonariuszami posiadającymi bezpośrednio lub pośrednio poprzez podmioty zależne co najmniej 5% w ogólnej liczbie głosów na Walnym Zgromadzeniu Akcjonariuszy byli :

- „TOWAG Łapy” Sp. z o.o. 595 835 sztuk akcji stanowiących 48,55 % kapitału zakładowego, co stanowi 595 835 głosów z nich wynikających oraz 48,55% udziału w ogólnej liczbie głosów na Walnym Zgromadzeniu
- „KAPEA” Kańczuga S.A. 144 974 sztuk akcji stanowiących 11,81 % kapitału zakładowego, co stanowi 144 974 głosów z nich wynikających oraz 11,81% udziału w ogólnej liczbie głosów na Walnym Zgromadzeniu
- Ryszard Ekiert Prezes Zarządu ZNTK w Łapach S.A. 93 932 sztuk akcji stanowiących 7,65% kapitału zakładowego, co stanowi 93 932 głosów z nich wynikających oraz 7,65% udziału w ogólnej liczbie głosów na Walnym Zgromadzeniu

Pan Ryszard Ekiert- jako dominujący udziałowiec „TOWAG Łapy” Sp. z o.o. posiada łącznie 689 767 akcji Spółki ZNTK S.A., tj. 56,20% kapitału zakładowego, co stanowi 689 767 głosów z nich wynikających oraz 56,20% udziału w ogólnej liczbie głosów na Walnym Zgromadzeniu (pośrednio poprzez jednostkę zależną 595 835 akcji, tj. 48,55% oraz bezpośrednio 93 932 akcji tj. – 7,65% kapitału zakładowego Spółki).

Na dzień bilansowy badana Spółka nie posiadała akcji własnych.

Akcji ZNTK w Łapach S.A. nie posiadała również jednostka powiązana „DOMY” Sp. z o.o.

Wszystkie akcje Spółki są akcjami zwykłymi na okaziciela, wobec tego żadne z nich nie dają specjalnych uprawnień kontrolnych. Nie istnieją również ograniczenia dotyczące przenoszenia praw własności akcji oraz ograniczenia w zakresie wykonywania prawa głosu.

Ww. kwota kapitału zakładowego wykazana została w wysokości określonej w statucie Spółki i wpisanej do rejestru sądowego, zgodnie z art. 36 ust. 1 i 2 ustawy o rachunkowości.

10. Dla realizacji celów wymienionych w punkcie 4 jednostka zatrudniała średnio w badanym roku obrotowym 839 osób, a w roku poprzednim 782 osoby (po przeliczeniu na pełne etaty)
10. Uchwałą nr 020/V/29/08 Rady Nadzorczej z dnia 25.06.2008r. do obowiązkowego w świetle art. 64 ustawy o rachunkowości badania sprawozdania finansowego za rok obrotowy – zgodnie z art. 66 ustęp 4 Uor - wybrana została firma audytorska „Buchalteria” Biuro Usług Księgowo-Audytorskich SKwP Spółka z o.o. Grupa Finans-Servis wpisana pod numerem 297 na listę podmiotów uprawnionych przez Krajową Radę Biegłych Rewidentów (opublikowaną w Monitorze Polskim z 2008r. nr 93 pod L.p.1202), która od 20.03.2009r. zmieniła nazwę na Kancelaria Księgowo-Audytorska „BUCHALTERIA” Spółka z o.o.
11. Niniejsze badanie, zgodnie z umową z dnia 14.07.2008r. zawartą w wykonaniu uchwały z punktu 10 przeprowadzono w siedzibie jednostki w kwietniu 2009r.
12. Zarówno podmiot audytorski, jak i przeprowadzający w jego imieniu biegły rewident Helena Kamińska (nr ewid. 10531/7770) oraz asystenci Agnieszka Karwowska- Turecka i Anna Milewska oświadczają, że pozostają niezależni od badanej jednostki, w rozumieniu art. 66 ust.2 ustawy o rachunkowości.
13. Sprawozdanie finansowe za rok poprzedzający było zbadane przez firmę audytorską „Buchalteria” Biuro Usług Księgowo-Audytorskich SKwP Spółka z o.o. Grupa Finans-Servis i otrzymało opinię bez zastrzeżeń. Sprawozdanie to zostało zatwierdzone przez Zwyczajne Walne Zgromadzenie Akcjonariuszy w dniu 25 czerwca 2008r.

14. Zatwierdzone sprawozdanie finansowe za rok poprzedzający badany zostało:
- stosownie do art. 69 ustawy o rachunkowości złożone wraz z innymi dokumentami w Sądzie Rejonowym – Wydział KRS w Białymstoku w dniu 27.06.2008r.
  - zgodnie z art. 70 ustawy o rachunkowości przesłane do ogłoszenia i ogłoszone w Monitorze Polskim B nr 2017 poz.11434 z dnia 15 grudnia 2008r.
  - wykonując obowiązek z art. 27 ustawy z 15.02.1992r. złożono w Podlaskim Urzędzie Skarbowym w dniu 01.07.2008r.
15. Przedłożone do badania sprawozdanie finansowe za bieżący rok obrotowy, zgodnie z art. 45 ustawy o rachunkowości, składa się z:
- wprowadzenia do sprawozdania finansowego,
  - bilansu na 31.12.2008r., z sumą aktywów i pasywów 39 705 611,03 zł
  - rachunku zysków i strat wykazującego wynik finansowy – strata (10 819 476,73) zł
  - dodatkowych informacji i objaśnień,
  - zestawienia zmian w kapitale własnym,
  - rachunku przepływów pieniężnych
- oraz dołączonego sprawozdania Zarządu z działalności jednostki.
16. Zgodnie z art. 67 ustawy o rachunkowości jednostka udostępniła biegłemu prowadzone księgi rachunkowe i dokumenty stanowiące podstawę ich sporządzenia oraz udzieliła informacji niezbędnych do wydania opinii biegłego rewidenta o badanym sprawozdaniu finansowym.
17. Ponadto kierownik jednostki złożył w dacie zakończenia badania - dodatkowe oświadczenie o:
- kompletności, prawidłowości i rzetelności sprawozdania finansowego przedłożonego do badania oraz sprawozdania z działalności,
  - ujawnieniu w informacji dodatkowej wszelkich zobowiązań korespondujących z dniem bilansowym,
  - nie zaistnieniu innych zdarzeń gospodarczych, wpływających istotnie na wielkość danych liczbowych wynikających ze sprawozdania finansowego.
18. Niniejszy raport został opracowany przez biegłego rewidenta na podstawie rewizyjnej dokumentacji roboczej, wymaganej przez normy wykonywania zawodu biegłego rewidenta, z uwzględnieniem:
- stosownych prób badawczych w zakresie wiarygodności , w tym pozycji dominujących kwotowo,
  - poziomu istotności ustalonego dla sprawozdania finansowego,
  - zawodowego osądu przez biegłego zgodności zdarzeń gospodarczych z operacjami księgowymi,
  - w zakresie rozliczeń podatkowych raport obejmuje badanie stanu rozrachunków z tych tytułów i ich zgodność z danymi deklarowanymi przez badaną jednostkę.

**B. Kluczowe wielkości bezwzględne i wskaźniki względne charakteryzujące wynik bilansowy jednostki oraz jej sytuację majątkową i finansową za rok obrotowy i dwa lata poprzedzające.**

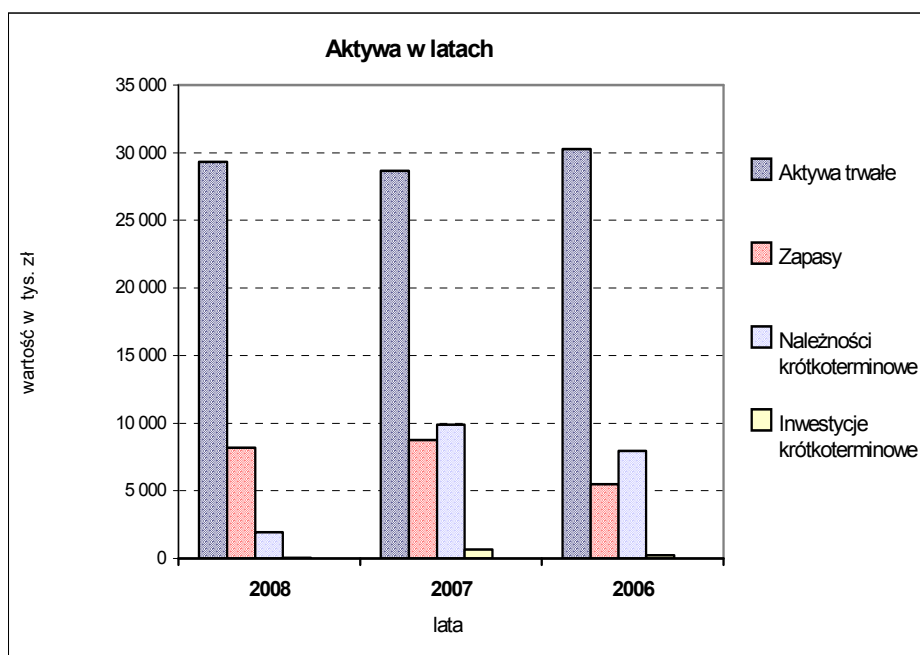
Wynik działalności gospodarczej, zmiany rachunku zysków i strat, bilansu oraz wskaźników finansowych charakteryzują tabele i wykresy podane niżej:

**1. Bilans porównawczy**

**Aktywa, dane w tys. zł:**

Lp	Wyszczególnienie	2008		2007		2006		Zmiana stanu			
		kwota	%	kwota	%	kwota	%	%		%	
								2008/2007		2008/2006	
1	2	3	4	5	6	7	8	9	10	11	12
<b>A.</b>	<b>Aktywa trwałe</b>	<b>29 310,7</b>	<b>73,8</b>	<b>28 658,8</b>	<b>59,6</b>	<b>30 254,4</b>	<b>68,7</b>	<b>651,9</b>	<b>102,3</b>	<b>(943,6)</b>	<b>96,9</b>
I.	Wartości niematerialne i prawne	197,8	0,5	236,3	0,5	179,9	0,4	(38,6)	83,7	17,9	109,9
II.	Rzeczowe aktywa trwałe	21 128,2	53,2	20 469,2	42,6	21 525,5	48,9	659,0	103,2	(397,3)	98,2
III.	Należności długoterminowe	9,5	0,0	1,4	0,0			8,2	700,0	9,5	
1.	Od jednostek powiązanych										
IV.	Inwestycje długoterminowe	6 458,0	16,3	6 367,3	13,2	6 349,0	14,4	90,7	101,4	109,0	101,7
a)	w jednostkach powiązanych	6 458,0	16,3	6 367,3	13,2	6 349,0	14,4	90,7	101,4	109,0	101,7
V.	Długoterminowe rozliczenia międzyokresowe	1 517,3	3,8	1 584,6	3,3	2 200,0	5,0	(67,3)	95,8	(682,7)	69,0
<b>B.</b>	<b>Aktywa obrotowe</b>	<b>10 394,9</b>	<b>26,2</b>	<b>19 410,5</b>	<b>40,4</b>	<b>13 788,3</b>	<b>31,3</b>	<b>(9 015,6)</b>	<b>53,6</b>	<b>(3 393,4)</b>	<b>75,4</b>
I.	Zapasy	8 166,1	20,6	8 748,9	18,2	5 487,8	12,5	(582,8)	93,3	2 678,3	148,8
II.	Należności krótkoterminowe	1 953,8	4,9	9 862,1	20,5	7 966,7	18,1	(7 908,4)	19,8	(6 013,0)	24,5
1.	Należności od jednostek powiązanych	87,8	0,2	59,4	0,1	30,5	0,1	28,4	147,9	57,3	287,9
III.	Inwestycje krótkoterminowe	42,8	0,1	665,8	1,4	219,9	0,5	(623,0)	6,4	(177,1)	19,5
a)	w jednostkach powiązanych										
IV.	Krótkoterminowe rozliczenia m/o	232,2	0,6	133,7	0,3	113,8	0,3	98,5	173,7	118,4	204,0
	<b>Aktywa razem</b>	<b>39 705,6</b>	<b>100,0</b>	<b>48 069,3</b>	<b>100,0</b>	<b>44 042,7</b>	<b>100,0</b>	<b>(8 363,7)</b>	<b>82,6</b>	<b>(4 337,0)</b>	<b>90,2</b>

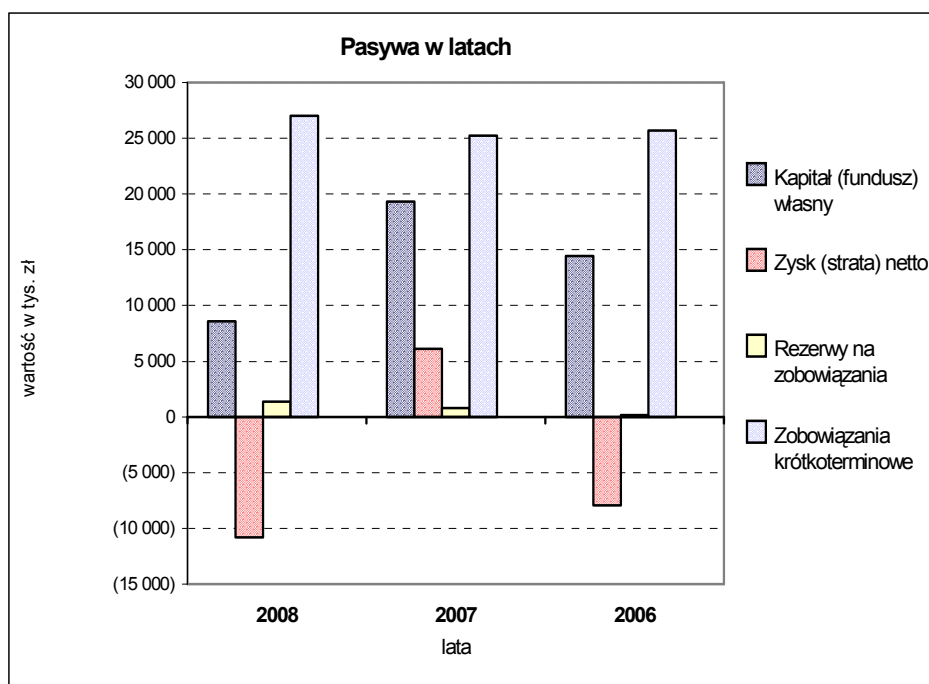
Graficznie aktywa przedstawiają się następująco:



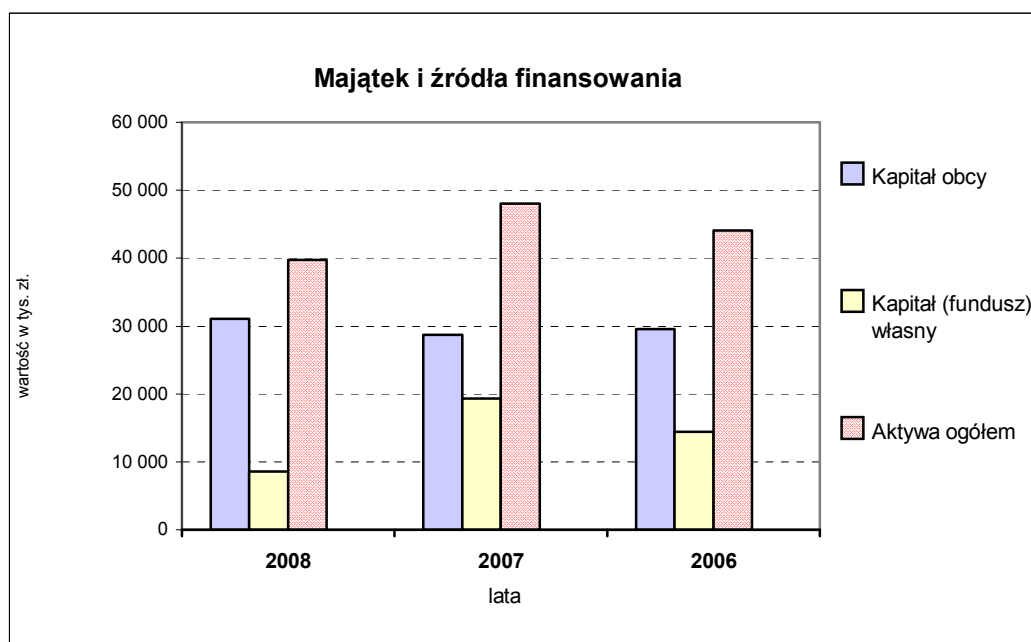
## Pasywa, dane w tys. zł:

Lp	Wyszczególnienie	2008		2007		2006		Zmiana stanu			
		kwota	%	kwota	%	kwota	%	2008/2007		2008/2006	
								udziału	udziału	udziału	udziału
1	2	3	4	3	4	5	6	9	10	11	12
A.	<b>Kapitał (fundusz) własny</b>	<b>8 600,3</b>	<b>21,7</b>	<b>19 329,1</b>	<b>40,2</b>	<b>14 427,3</b>	<b>32,8</b>	<b>(10 728,8)</b>	<b>44,5</b>	<b>(5 827,0)</b>	<b>59,6</b>
I.	Kapitał (fundusz) podstawowy	2 491,1	6,3	2 491,1	5,2	2 491,1	5,7		100,0		100,0
II.	Należne wpłaty na kapitał podstawowy (wielkość ujemna)										
III.	Udziały (akcje) własne (wielkość ujemna)										
IV.	Kapitał (fundusz) zapasowy	37,9	0,1	13,9	0,0	193,8	0,4	24,0	273,5	(155,9)	19,6
V.	Kapitał (fundusz) z aktualizacji wyceny	19 123,0	48,2	19 056,3	39,6	19 051,8	43,3	66,6	100,3	71,1	100,4
VI.	Pozostałe kapitały (fundusze) rezerwowe					656,3	1,5			(656,3)	
VII.	Zysk (strata) z lat ubiegłych	(2 232,2)	(5,6)	(8 378,6)	(17,4)			6 146,4	26,6	(2 232,2)	
VIII.	Zysk (strata) netto	(10 819,5)	(27,2)	6 146,4	12,8	(7 965,7)	(18,1)	(16 965,9)	(176,0)	(2 853,8)	135,8
IX.	Odpisy z zysku netto w ciągu roku obrotowego (wielkość ujemna)										
B.	<b>Zobowiązania i rezerwy na zobowiązania</b>	<b>31 105,4</b>	<b>78,3</b>	<b>28 740,3</b>	<b>59,8</b>	<b>29 615,4</b>	<b>67,2</b>	<b>2 365,1</b>	<b>108,2</b>	<b>1 490,0</b>	<b>105,0</b>
I.	Rezerwy na zobowiązania	1 343,4	3,4	808,5	1,7	176,3	0,4	534,9	166,2	1 167,2	762,2
II.	Zobowiązania długoterminowe	472,7	1,2	418,3	0,9	1 290,0	2,9	54,4	113,0	(817,3)	36,6
1.	Wobec jednostek powiązanych										
III.	Zobowiązania krótkoterminowe	27 003,2	68,0	25 209,2	52,4	25 703,3	58,4	1 794,0	107,1	1 300,0	105,1
1.	Wobec jednostek powiązanych	610,9	1,5	325,5	0,7	272,2	0,6	285,4	187,7	338,7	224,4
IV.	Rozliczenia międzyokresowe	2 286,0	5,8	2 304,2	4,8	2 445,8	5,6	(18,2)	99,2	(159,8)	93,5
<b>Pasywa razem</b>		<b>39 705,6</b>	<b>100,0</b>	<b>48 069,3</b>	<b>100,0</b>	<b>44 042,7</b>	<b>100,0</b>	<b>(8 363,7)</b>	<b>82,6</b>	<b>(4 337,0)</b>	<b>90,2</b>

Graficznie pasywa przedstawiają się następująco:



Graficznie zmiany w aktywach i pasywach przedstawiają się następująco:



Zgodnie z danymi wynikającymi z bilansu analitycznego na sytuację jednostki istotnie wpływają poniższe aspekty:

- a) w badanym okresie zanotować należy znaczny spadek sumy bilansowej o 17,4% w porównaniu do roku ubiegłego, co oznacza zmniejszenie majątku jednostki na dzień 31.12.2008r. o kwotę 8 363,7 tys. zł
- b) w strukturze zasobów majątkowych Spółki przeważają aktywa trwałe, stanowią one 73,8% aktywów jednostki i w stosunku do roku ubiegłego wzrosły o 2,3%
- c) jednocześnie widoczny jest znaczny spadek wartości aktywów obrotowych, które na dzień bilansowy wynosiły 10 394,9 tys. zł i były niższe w stosunku do roku ubiegłego o 9 015,6 tys. zł, tj. 46,4%. Ich udział w strukturze aktywów Spółki wynosił 26,2%. Spadek dotyczy głównie wartości należności krótkoterminowych, które na dzień 31.12.2008r. wynosiły 1 953,8 tys. zł. Ich zmniejszenie w porównaniu do roku ubiegłego wyniosło 80,2% i wynika z faktu, iż Spółka realizowała znacznie mniejszą sprzedaż niż w roku poprzednim. Zauważalny jest również istotny spadek inwestycji krótkoterminowych o 623,0 tys. zł (93,6%)
- d) w pasywach bilansu uwagę zwraca obniżenie kwotowe kapitałów własnych o 10 728,8 tys. zł, co jest rezultatem poniesionych w latach 2006 i 2008 strat bilansowych. Udział kapitałów własnych na dzień 31.12.2008r. wynosi 21,7%. Spadek udziału kapitałów własnych o 55,5% związany jest z osiągniętą w roku badanym stratą netto w kwocie 10 819,5 tys. zł
- e) jednocześnie uległy zwiększeniu obce źródła finansowania o 8,2%; ich udział w strukturze pasywów wyniósł kwotowo 31 105,4 tys. zł, tj. 78,3%
- f) wzrost zobowiązań krótkoterminowych o 1 794,0 tys. zł (7,1%) dotyczy wszystkich kategorii zobowiązań.

## 2. Rachunek zysków i strat

Rachunek zysków i strat – dane w tys. zł

Lp	Wyszczególnienie	2008 rok		2007 rok		2006 rok		Zmiana stanu			
		kwota	%	kwota	%	kwota	%	2008/2007		2008/2006	
								udziału	udziału	udziału	udziału
1	2	3	4	5	6	7	8	9	10	11	12
<b>A. Działalność podstawowa</b>											
1.	Przychody netto ze sprzedaży i zrównane z nimi, w tym:	51 414,1	99,7	82 294,0	99,4	44 850,5	99,2	(30 880,0)	62,5	6 563,5	114,6
2.	Koszt własny sprzedaży	60 520,9	97,1	74 133,1	97,8	51 970,8	97,5	(13 612,2)	81,6	8 550,1	116,5
3.	Wynik na sprzedaży	(9 106,9)		8 160,9		(7 120,2)		(17 267,8)	(111,6)	(1 986,6)	127,9
<b>B. Pozostała działalność operacyjna</b>											
1.	Pozostałe przychody operacyjne	41,1	0,1	277,3	0,3	291,4	0,6	(236,2)	14,8	(250,3)	14,1
2.	Pozostałe koszty operacyjne	295,6	0,5	263,0	0,3	397,5	0,7	32,6	112,4	(101,9)	74,4
3.	Wynik na działalności operacyjnej	(254,4)		14,3		(106,0)		(268,7)	(1 779,2)	(148,4)	239,9
C.	Wynik operacyjny (A3+B3)	(9 361,3)		8 175,2		(7 226,3)		(17 536,5)	(114,5)	(2 135,0)	129,5
<b>D. Działalność finansowa</b>											
1.	Przychody finansowe	125,6	0,2	184,8	0,2	86,6	0,2	(59,2)	68,0	39,0	145,0
2.	Koszty finansowe	1 519,8	2,4	1 377,8	1,8	935,1	1,8	142,0	110,3	584,7	162,5
3.	Wynik na działalności finansowej	(1 394,2)		(1 193,0)		(848,5)		(201,2)	116,9	(545,7)	164,3
<b>E. Zdarzenia nadzwyczajne</b>											
1.	Zyski nadzwyczajne										
2.	Straty nadzwyczajne										
3.	Wynik zdarzeń nadzwyczajnych										
F.	Zysk (strata) brutto (C+D3+E3)	(10 755,5)		6 982,2		(8 074,8)		(17 737,7)	(154,0)	(2 680,7)	133,2
1.	Podatek dochodowy	64,0		835,8		(109,1)		(771,8)	7,7	173,0	(58,6)
2.	Pozostałe obowiązkowe zmniejszenia zysku (zwiększenia straty)										
G.	Obowiązkowe obciążenia-razem	64,0		835,8		(109,1)		(771,8)	7,7	173,0	(58,6)
	Zysk (strata) netto (F-G)	(10 819,5)		6 146,4		(7 965,7)		(16 965,9)	(176,0)	(2 853,8)	135,8

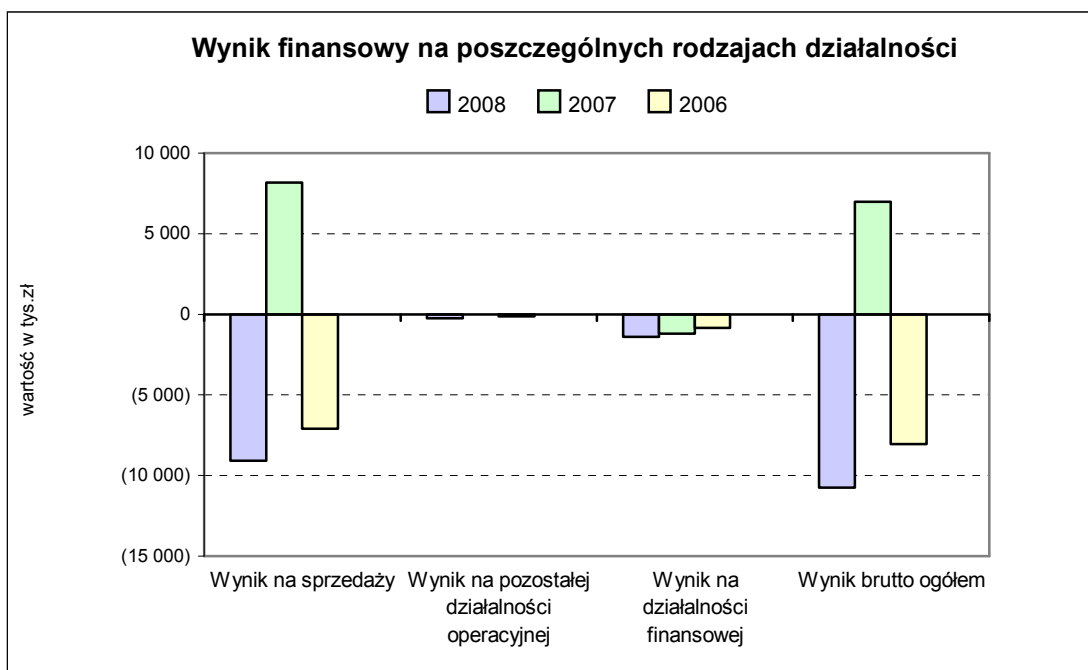
<b>Przychody ogółem</b>	51 580,8	100,0	82 756,1	100,0	45 228,6	100,0	(31 175,4)	62,3	6 352,2	114,0
-------------------------	----------	-------	----------	-------	----------	-------	------------	------	---------	-------

<b>Koszty ogółem</b>	62 336,3	100,0	75 774,0	100,0	53 303,4	100,0	(13 437,7)	82,3	9 032,9	116,9
----------------------	----------	-------	----------	-------	----------	-------	------------	------	---------	-------

Rachunek zysków i strat wskazuje na osiągnięcie w roku obrotowym ujemnego wyniku finansowego wynoszącego netto 10 819,5 tys. zł, przy czym strata czyni w stosunku do:

- przychodów ze sprzedaży ( 21,92 )%,
- zaangażowanego kapitału własnego (125,80) %,
- sumy aktywów ogółem ( 27,25 )%

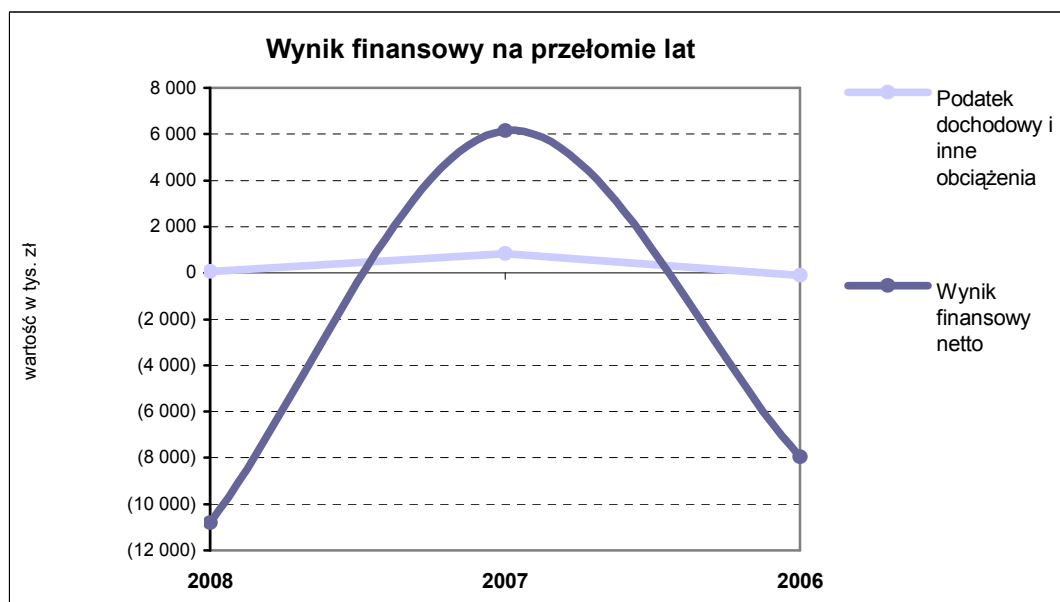
Udział poszczególnych elementów rachunku zysków i strat kształtujących wynik finansowy przedstawia poniższy wykres:



Na podstawowej sprzedaży poniesiono stratę wynoszącą 9 106,9 tys. zł. Również wynik na pozostałej działalności operacyjnej był ujemny i wyniósł 254,4 tys. zł.

Ujemny wynik w kwocie 1 394,2 tys. zł odnotować należy również na działalności finansowej. Jest on głównie rezultatem zapłaconych i naliczonych odsetek od pożyczek, kredytów i zobowiązań, usług pośrednictwa finansowego związanych z dyskontem wierzytelności oraz opłat prolongacyjnych.

Wynik finansowy na przełomie lat kształtuje się następująco:



### 3. Omówienie analizy wskaźnikowej

#### 3.1 Wskaźniki rentowności.

			2008	2007	2006
<b>Rentowność majątku (ROA)</b> <u>wynik finansowy netto x 100</u> aktywa ogółem	5-8	procent	-27,25%	12,79%	-18,09%
<b>Rentowność netto sprzedaży</b> <u>wynik finansowy netto x 100</u> przychody ogółem	3-8	procent	-21,92%	7,49%	-17,73%
<b>Rentowność kapitału własnego (ROE)</b> <u>wynik finansowy netto x 100</u> kapitały własne	15-25	procent	-125,80%	31,80%	-55,21%
<b>Skorygowana rentowność majątku</b> <u>zysk netto + (odsetki - podatek dochodowy od odsetek) x</u> <u>100</u> aktywa ogółem	-	procent	-24,60%	14,55%	-16,60%

Wystąpienie w roku obrotowym straty powoduje, że wszystkie wskaźniki rentowności za ten okres przyjmują wartość ujemną. Majątek pracujący w spółce generował stratę w wysokości 27 groszy na jedną złotówkę zaangażowaną w aktywa.

Ujemna wartość wskaźnika rentowności sprzedaży, oznacza że z każdej złotówki sprzedaży poniesiono w 2008r. stratę 22 groszy.

#### 3.2 Wskaźniki płynności finansowej przedstawiają się następująco:

			2008	2007	2006
<b>Wskaźnik płynności bieżącej ( I )</b> <u>aktywa obrotowe - należności z tyt.dostaw i usług powyżej 12 mc</u> zobowiązania krótkoterm. - zobow.krótkoterm.powyżej 12 mc	1,2- 2,0	krotność	0,35	0,66	0,45
<b>Wskaźnik płynności szybkiej ( II )</b> <u>aktywa obrot. - zapasy - kr.term.RMK czynne - należ.z tyt.dost.i usł.pow.12 mc</u> zobowiązania krótkotermin. - zobow. z tyt.dostaw i usług pow. 12 mc	1,0	krotność	0,06	0,32	0,23
<b>Wskaźnik płynności natychmiastowej ( III )</b> <u>inwestycje krótkoterminowe</u> zobowiązania krótkotermin. - zobow. z tyt.dostaw i usług pow. 12 mc	0,1- 0,2	krotność	0,00	0,03	0,01
<b>Wskaźnik handlowej zdolności kredytowej</b> <u>należności z tyt.dostaw i usług</u> zobowiązania z tyt.dostaw i usług	1,0	krotność	0,12	0,79	0,53

Porównanie powyższych wskaźników z pożądanym wskaźnikiem płynności bieżącej, będącym relacją majątku obrotowego do zobowiązań krótkoterminowych – wskazuje na występowanie w jednostce zakłóceń w terminowym regulowaniu wymagalnych zobowiązań (potwierdzeniem są odsetki za zwłokę w regulowaniu zobowiązań wynoszące w skali roku kwotę 813 37,98 zł – od zobowiązań, 483 281,55 zł – od kredytów i pożyczek). Majątek obrotowy pokrywa bieżące zobowiązania zaledwie w 35%.

#### 3.3 Wskaźniki rotacji ( obrotowości) przedstawiają się następująco:

			2008	2007	2006
<b>Szybkość obrotu zapasami</b> <u>średni stan zapasów x 365 dni</u> przychody netto ze sprzedaży produktów,towarów i materiałów	wskaźnik malejący	w dniach	65	32	x
<b>Szybkość obrotu należnościami</b> <u>średni stan należności z tytułu dostaw i usług x 365 dni</u> przychody netto ze sprzedaży produktów,towarów i materiałów		w dniach	50	36	x
<b>Stopień spłaty zobowiązań</b> <u>średni stan zobowiązań z tytułu dostaw i usług x 365 dni</u> przychody netto ze sprzedaży produktów,towarów i materiałów	7	w dniach	87	55	x
<b>Produktywność aktywów</b> <u>przychody netto ze sprzedaży produktów,towarów i materiałów</u> aktywa ogółem	2,0	zł / zł	1,24	1,70	1,01

Na płynność środków obrotowych ma wpływ szybkość obrotu należnościami i zapasami. Obrót należnościami w dniach wydłużył się z 36 dni w 2007r do 50 dni w roku 2008, przy 37% spadku sprzedaży.

Z analizy wskaźnika rotacji zapasów w dniach, wynika że w 2008r. przeciętny czas trwania jednego cyklu obrotowego zapasów w porównaniu z rokiem poprzednim uległ wydłużeniu. Obrót zapasami wzrósł z 32 dni w 2007 do 65 dni w roku 2008, co świadczy o wysokim zamrożeniu środków pieniężnych w zapasach.

Wydłużająca się rotacja zapasów i należności w dniach jest odzwierciedleniem trudności z upłynianiem zapasów, które to problemy zostały przedstawione w sprawozdaniu Zarządu z działalności.

Również stopień spłaty zobowiązań uległ wydłużeniu o 32 dni, w porównaniu z rokiem ubiegłym.

### 3.4. Pozostałe wskaźniki.

#### 3.4.1. Wskaźniki do analizy poziomej i pionowej bilansu.

Wstępna analiza bilansu			2008	2007	2006
<b>Złota reguła bilansowania</b> <u>(kapitały własne + rezerwy długoterminowe) x 100</u> aktywa trwałe	100-150	procent	39,69%	67,46%	47,69%
<b>Złota reguła bilansowania II</b> <u>kapitały obce krótkoterminowe x 100</u> aktywa obrotowe	40-80	procent	254,40%	134,02%	187,69%
<b>Złota reguła finansowania</b> <u>kapitały własne x 100</u> kapitał obcy	powyżej 100	procent	30,06%	67,25%	48,72%
<b>Wartość bilansowa jednostki</b> Aktywa ogółem - zobowiązania ogółem	wskaźnik wzrostowy	tys.zł	9 348,8	19 329,1	14 427,3
<b>Wskaźnik wyposażenia jednostki w trwałe środki gospodarcze</b> <u>aktywa trwałe x 100</u> aktywa ogółem	30-50	procent	72,45%	59,62%	68,69%

Wszystkie wskaźniki finansowania majątku są niekorzystne i ulegają stopniowemu pogorszeniu. Stopień finansowania aktywów kapitałami własnymi znacznie się obniżył, struktura kapitałów

własnych do kapitałów obcych uległa bardzo wyraźnemu pogorszeniu (z 67,25 % w 2007r. do 30,06 % w roku 2008)

#### 3.4.4. Wskaźniki rynku kapitałowego.

			2008	2007	2006
<b>Zysk na 1 akcję (EPS)</b>					
<u>Wynik finansowy</u>	-	zł	(8,82)	5,01	
liczba wyemitowanych akcji					
<b>Wartość księgowa spółki na 1 akcję</b>					
<u>kapitały własne</u>	-	zł	7,01	15,75	
liczba wyemitowanych akcji					

#### 4. Zdolność jednostki do kontynuowania działalności w roku następnym po badanym ( w niezmienionym istotnie zakresie).

Uwzględniając dane sprawozdania finansowego, wskaźniki dokonanej analizy ekonomiczno – finansowej oraz wyniki badania sprawozdania finansowego i zdarzeń, jakie nastąpiły po dniu bilansowym stwierdza się , że w roku 2008 sytuacja Spółki bardzo się pogorszyła z powodu ograniczenia a następnie braku zamówień na wykonywane przez Spółkę usługi. Skutkiem powyższego jest znaczny spadek sprzedaży, poniesienie przez Spółkę znacznej straty oraz wyraźny wzrost zadłużenia.

Niekorzystne zmiany zarówno w sferze sprzedaży jak i w strukturze majątkowej Spółki spowodowały zauważalne trudności finansowe, brak odpowiedniej płynności bieżącej i zdolności jednostki do terminowego regulowania swoich wymagalnych zobowiązań.

W naszej ocenie, brak stałych kontraktów decydujących o przychodach roku 2009 w powiązaniu z trudną sytuacją powstałą w roku badanym bardzo poważnie zagraża kontynuacji działalności jednostki w roku następnym po badanym.

Z uwagi na niepewność co do możliwości kontynuowania działalności Zarząd ZNTK w Łapach S.A. w dniu 22 kwietnia 2009r. podjął Uchwałę nr 20/V/13/09 w sprawie zwołania na 01 czerwca 2009r. Nadzwyczajnego Walnego Zgromadzenia Akcjonariuszy celem podjęcia uchwały dotyczącej dalszego istnienia Spółki.

## C. Część szczegółowa

### 1. Ocena prawidłowości stosowanego systemu księgowości.

#### 1.1. Księgowość jednostki.

Księgowość Jednostki funkcjonuje na podstawie aktualnego opracowania pt. „Zakładowa Polityka Rachunkowości”, wprowadzonego Zarządzeniem nr 021/08/02 Prezesa Zarządu ZNTK w Łapach z dnia 6 maja 2002r. w sprawie polityki rachunkowości z mocą obowiązującą od 1.01.2002r. W opracowaniu tym ujęto wybrane przez Jednostkę alternatywne rozwiązania, ustawowe wynikające z art. 10 ustawy o rachunkowości, w tym reguły, metody i procedury dotyczące:

- d) wyceny przychodów, rozchodów i stanów bilansowych poszczególnych pozycji aktywów i pasywów, również zasad szacowania odpisów aktualizujących utratę wartości, bądź jej przyrost,
- e) inwentaryzacji aktywów i pasywów, ze szczególnym akcentem na inwentaryzację w formie tzw. weryfikacji dokumentów,
- f) zasad tworzenia i szacowania rezerw na przyszłe zobowiązania (art. 35 „d” ustawy o rachunkowości) i rezerw na przyszłe koszty – wg art. 39.2 ustawy),
- g) ustalenie poziomu kwotowej istotności zdarzeń gospodarczych i wynikających z tych zdarzeń operacji księgowych, korespondujących z obowiązkiem uznania błędów za podstawowe i z ewentualną potrzebą zmian dotychczasowej polityki zakładowej rachunkowości – stosownie do art. 54.1 ustawy o rachunkowości,

Rachunkowość Spółki objęta jest Komputerowym Zintegrowanym Systemem Zarządzania PROMIS S/4 autorstwa Computerlandu i przez tę firmę wdrożonego do eksploatacji. Dokumentacja systemu opisana jest w instrukcjach programowo-użytkowych opracowanych przez Computerland dla poszczególnych podsystemów- modułów wprowadzonych do użytkowania Zarządzeniami, tj. :

- Finanse – Zarządzenie nr 021/15/01 z dnia 27 sierpnia 2001r.
- Gospodarka Magazynowa – Zarządzenie nr 021/10/01 z dnia 10 sierpnia 2001r.
- Środki trwałe – Zarządzenie nr 021/27/01 z dnia 4 grudnia 2001r.
- Płace – Zarządzenie nr 021/17/01 z dnia 6 września 2001r.
- Dystrybucja – Zarządzenie nr 021/14/01 z dnia 23 sierpnia 2001r.
- Integrator – Zarządzenie nr 021/22/01 z dnia 5 października 2001r.

#### 1.2. W zakresie prawidłowości stosowanego systemu księgowości biegły potwierdza, że:

- a) jednostka przestrzegała zasady ciągłości stosowanych zasad rachunkowości, w tym w przedmiocie prawidłowości otwarcia ksiąg rachunkowych na 01.01. roku badanego,
- b) prowadziła w sposób poprawny księgi rachunkowe, przy użyciu właściwego programu komputerowego,
- c) operacje gospodarcze zaewidencjonowane zostały zgodnie z podstawowymi zasadami rachunkowości, w tym zgodnie z zasadą memoriału i ostrożnej wyceny,
- d) dowody źródłowe stanowiące podstawę do ujęcia w księgach rachunkowych były sprawdzone i zakwalifikowane zgodnie z art. 21 ust. 1 pkt 6 ustawy o rachunkowości, w tym m.in. kwalifikowane ekonomicznie przez osoby uprawnione i na tej podstawie dekretowane technicznie

do prawidłowego ich ujęcia w księgach rachunkowych.

**1.3. W zakresie zabezpieczenia dostępu do danych z ksiąg rachunkowych i dowodów księgowych oraz za pomocą komputerów stwierdza się, że:**

- a) archiwowanie dowodów księgowych, ksiąg rachunkowych i sprawozdań finansowych dokonywane jest w siedzibie zarządu jednostki, w oryginalnej postaci, w podziale na lata i miesiące,
- c) okresy przechowywania danych były zgodne z art. 74 ustawy o rachunkowości, tj.: sprawozdania finansowe – przechowywane trwale, a pozostałe zbiory 5 lat liczone od początku roku następnego.

Rokiem obrotowym jednostki jest rok kalendarzowy, a okresem sprawozdawczym miesiąc.

**2. Inwentaryzacja aktywów i pasywów**

Inwentaryzację aktywów i pasywów została przeprowadzona do bilansu rocznego zgodnie z art.26 ustawy o rachunkowości oraz z obowiązującą w spółce „Instrukcją przeprowadzania inwentaryzacji” i Planem inwentaryzacji na rok 2008.

Do przeprowadzenia inwentaryzacji okresowej składników majątkowych, wymienionych w planie inwentaryzacji na rok 2008, powołano zespoły spisowe następującymi poleceniami służbowymi Prezesa Zarządu ZNTK w Łapach S.A. :

- 1. nr DF-I-0160/29/2008 z dnia 27.06.2008r. oraz DF-II-07/256/2008 z dnia 20.12.2008r.- inwentaryzacji produkcji w toku oraz wyrobów gotowych i usług nie sprzedanych, odpowiednio według stanu na 30.06.2008r. i 31.12.2008r.
- 2. nr DN-III-0160/25/08 z dnia 06.10.2008r.- spisu z natury wyposażenia Ośrodka Wczasowego ZNTK w Łapach S.A. w Sianożętach wg. stanu na dzień 30.09.2008r.
- 3. nr DN-III-0160/26/08 z dnia 14.10.2008r.- spisu z natury wyposażenia i sprzętu biurowego
- 4. nr DN-III-0160/27/08 z dnia 29.10.2008r.- inwentaryzacji odzieży ochronnej i roboczej oraz sprzętu ochrony osobistej w magazynie odzieży ochronnej wg. stanu na dzień 31.10.2008r.
- 5. nr DN-III-0160/28/08 z dnia 06.11.2008r.- inwentaryzacji narzędzi i przyrządów w wydawalni narzędzi wg. stanu na dzień 30.11.2008r.
- 6. nr DN-III-0160/42/08 z dnia 22.12.2008r.- inwentaryzacji butli gazowych własnych i obcych w magazynie gazów sprężonych wg. stanu na dzień 31.12.2008r.
- 7. nr DF-I-0160/37/08 z dnia 29.12.2008r.- inwentaryzacji środków pieniężnych w kasie głównej oraz w kasach pomocniczych drogą spisu z natury wg. stanu na dzień 31.12.2008r.
- 8. nr DN-III-0160/43/08 z dnia 31.12.2008r. - inwentaryzacji obcych składników majątku znajdujących się w magazynach , należących do Zespołu magazynów w Dziale Handlowym, wg. stanu na dzień 31.12.2008r.
- 9. nr DN-III-0160/44/08 z dnia 31.12.2008r. - inwentaryzacji środków trwałych w budowie wg.

stanu na dzień 31.12.2008r. metodą weryfikacji.

Pozostałe składniki aktywów i pasywów na dzień bilansowy uzgodnione zostały w drodze weryfikacji stanu ewidencyjnego i wyceny.

Biegły obserwował inwentaryzację z natury produkcji w toku według stanu na dzień 31.12.2008r. i potwierdza prawidłowość i rzetelność jej przeprowadzenia. Różnice inwentaryzacyjne zostały prawidłowo rozliczone i wprowadzone do ksiąg w roku badanym.

Stwierdza się, że księgi rachunkowe wraz z dokumentacją stanowiącą podstawę do ewidencji operacji gospodarczych – są prawidłowe w rozumieniu art. 24 ustawy o rachunkowości i stanowią podstawę do sporządzenia zbadanego sprawozdania finansowego.

### 3. AKTYWA

Aktywa zbadanego bilansu w układzie odtwarzającym sprawozdanie finansowe przedstawiają się następująco:

#### 3.1. Aktywa trwałe 29 310 733,72 zł

Stanowią one 73,8% aktywów ogółem, z tego przypada na:

##### 3.1.1. Wartości niematerialne i prawne w wysokości 197 753,76 zł

Stanowią one 0,5% bilansowej sumy aktywów

a) Wartości niematerialne i prawne:

Treść	Koszty zakończonych prac rozwojowych	Wartość firmy	Inne wartości niematerialne i prawne	Razem
<b>Wartość brutto</b>				
Bilans otwarcia	438 145,52		713 794,85	1 151 940,37
Zwiększenia			127 775,41	127 775,41
Zmniejszenia				
Bilans zamknięcia	438 145,52		841 570,26	1 279 715,78
<b>Umorzenie</b>				
Bilans otwarcia	209 499,02		706 093,45	915 592,47
Zwiększenia	114 954,00		51 415,55	166 369,55
Zmniejszenia				
Bilans zamknięcia	324 453,02		757 509,00	1 081 962,02
<b>Wartość netto na BO</b>	228 646,50		7 701,40	236 347,90
<b>Wartość netto na BZ</b>	113 692,50		84 061,26	197 753,76

b) Zaliczki na wartości niematerialne i prawne na dzień bilansowy nie wystąpiły

Wartości niematerialne i prawne spełniają:

- kryteria ustawy o rachunkowości (art. 28) w zakresie ustalenia ich wartości początkowej wg cen nabycia,
- wykazano w nich wyłącznie kontrolowane przez Jednostkę nabyte prawa majątkowe przeznaczone dla statutowej działalności – w roku badanym zwiększenie wartości niematerialnych i prawnych o kwotę 127,8 tys. zł. dotyczy w całości nabytych licencji na oprogramowanie,
- były prawidłowo amortyzowane bilansowo i podatkowo,

- utrata zdolności do przynoszenia korzyści ekonomicznych nie wystąpiła,
- inwentaryzacja wnip została przeprowadzona w formie ich weryfikacji.

**3.1.2. Rzeczowe aktywa trwale w wysokości****21 128 168,41 zł**

Stanowią one 53,2% bilansowej sumy aktywów.

Podział rzeczowego majątku trwałego według grup rodzajowych jest następujący (w zł):

## a) Środki trwale

Treść	Grunty	Budynki, lokale i obiek.inż.ład.i wod.	Maszyny i urząd.	Środki transp.	Inne środki trw	Razem
<b>Wartość brutto</b>						
Bilans otwarcia	2 409 072,78	43 777 372,61	24 202 725,32	2 249 410,38	2 329 693,51	74 968 274,60
Zwiększenia			2 011 549,62	5 131,28	178 431,08	2 195 111,98
Zmniejszenia	1 111,40	20 720,00	580 278,28	124 281,55	14 840,00	741 231,23
Bilans zamknięcia	2 407 961,38	43 756 652,61	25 633 996,66	2 130 260,11	2 493 284,59	76 422 155,35
<b>Umorzenie</b>						
Bilans otwarcia		27 681 449,63	23 143 844,24	2 124 213,07	1 663 275,32	54 612 782,26
Zwiększenia		1 155 192,87	385 563,21	25 723,60	158 257,21	1 724 736,89
Zmniejszenia		17 266,50	571 678,28	124 281,55	14 840,00	728 066,33
Bilans zamknięcia		28 819 376,00	22 957 729,17	2 025 655,12	1 806 692,53	55 609 452,82
<b>Wartość netto na BO</b>	2 409 072,78	16 095 922,98	1 058 881,08	125 197,31	666 418,19	20 355 492,34
<b>Wartość netto na BZ</b>	2 407 961,38	14 937 276,61	2 676 267,49	104 604,99	686 592,06	20 812 702,53

## b) Środki trwale w budowie:

Treść	Bilans otwarcia	Zwiększenia	Zmniejszenia	Bilans zamknięcia
Środki trwale w budowie	113 710,18	2 493 771,46	2 314 287,39	293 194,25
Zaliczki na środki trwale w budowie	0,00	22 271,63	0,00	22 271,63

Biegły stwierdza wiarygodność i zgodność pozycji bilansowej Rzeczowe aktywa trwale, gdyż:

- środki trwale były w 2008 r. objęte ustawową metodą weryfikacji i oceną ich gospodarczej przydatności.
- wycena rzeczowego majątku trwałego jest zgodna z przyjętymi rozstrzygnięciami zapisanymi w Zakładowej Polityce Rachunkowości oraz art. 28 ustawy o rachunkowości,
- dokumentacja dotycząca przychodu i rozchodu środków trwałych jest kompletna i prawidłowa,
- środki trwale amortyzowane są metodą liniową według stawek amortyzacyjnych zgodnych z przepisami ustawy o podatku dochodowym od osób prawnych - metod amortyzacji nie zmieniono,
- dotychczasowe umorzenie rzeczowych aktywów trwałych wynosi 72,8 %,
- właściwa jest wycena środków trwałych, w tym zużycia środków i amortyzacji jako zarachowanego w koszty umorzenia ,
- ewidencja, klasyfikacja oraz prezentacja majątku w sprawozdaniu finansowym, nie nasuwa

uwag,

- na dzień bilansowy łączne ograniczenia w prawach własności i dysponowania majątkiem trwałym jednostki wynoszą 14 343 168,53 zł, co stanowi 68,9 % wartości netto środków, w tym z tytułu :
    - zastawów na rzecz Podlaskiego Urzędu Skarbowego w Białymstoku z tytułu podatku VAT na kwotę 593 054,00 zł.
    - przewłaszczeń na rzecz PKO BP S.A. Białystok z tytułu kredytu restrukturyzacyjnego i PKP CARGO S.A. z tytułu gwarancji dobrego wykonania umów na łączną kwotę 3 750 114,53 zł.
    - hipoteki na nieruchomości na rzecz PKO BP S.A. z tytułu kredytu restrukturyzacyjnego i kredytu w rachunku bieżącym, Huta Bankowa Spółka z o.o. Dąbrowa Górnicza i PPHiT „ PLIMET” Kłobuck z tytułu umów na dostawy materiałów oraz TUIR „WARTA” S.A. z tytułu ubezpieczeniowych gwarancji kontraktowych, na łączną kwotę 10 000 000,00 zł.
  - amortyzacja wartości niematerialnych i prawnych oraz środków trwałych za rok badany wynosi 1 891 106,44 zł, w tym koszty amortyzacji niestanowiące podatkowych kosztów uzyskania w roku badanym wyniosły 50 665,60 zł, w tym amortyzacja od środków trwałych w leasingu operacyjnym 42 542,50 zł i amortyzacja samochodu osobowego powyżej 20 000 Euro w kwocie 11 395,60 zł.
  - wykazane w bilansie środki trwałe w budowie, w łącznej kwocie 293 194,25 zł. dotyczą poniesionych nakładów na :
    - stanowisko usprawniające wymianę wózków wagonowych 81 470,45 zł
    - przystosowanie i modernizację hali nr 1 na ośrodek szkoleniowy 3 500,00 zł
    - modernizację lokalu mieszkalnego przy ul. Sikorskiego  
(w obcym środku trwałym) 53 966,11 zł
    - budowa ogrodzenia metalowego w Sianożętach 12 560,41 zł.
    - przebudowa tarasu kawiarni w Sianożętach 62 676,37 zł.
    - przebudowa instalacji centralnego ogrzewania w hali nr 2 74 000,00 zł.
    - budowa osadnika dwukomorowego 5 020,91 zł.
- W roku badanym poniesione nakłady na środki trwałe w budowie wyniosły ogółem 2 493 771,46 zł., w tym nakłady na wartości niematerialne i prawne 127 775,41 zł, przy czym nakłady wykonane siłami własnymi (przyjęte w roku 2008 do użytkowania oraz pozostające na dzień bilansowy wyniosły 1 940 000 zł.
- zaliczki na środki trwałe w budowie dotyczą dokonanej wpłaty na poczet zakupu środka trwałego.

### 3.1.3. Należności długoterminowe

**9 520,00 zł**

Wykazana w bilansie kwota należności długoterminowych dotyczy w całości depozytu gwarancyjnego od umowy leasingu sprzężarki przeznaczonego na pokrycie ewentualnych kosztów i strat w trakcie trwania umowy ( od 09.2007r. do 09.2010r.)

Należności długoterminowe spełniają wymagania ustawy o rachunkowości, w tym w zakresie:

- prawidłowości kwalifikacji i prezentacji z terminem spłaty w okresie dłuższym niż rok od dnia bilansowego,
- przyszłego wpływu korzyści ekonomicznych,

**3.1.4. Inwestycje długoterminowe****6 457 999,69 zł**

Stanowią one 16,3% bilansowej sumy aktywów.

Inwestycje długoterminowe	Stan na początek okresu	Zwiększenia	Zmniejszenia	Stan na koniec okresu
Długoterminowe aktywa finansowe	0,00	0,00	0,00	0,00
a) w jednostkach powiązanych	6 367 340,90	90 658,79	0,00	6 457 999,69
b) w pozostałych jednostkach	0,00	0,00	0,00	0,00
<b>Razem</b>	<b>6 367 340,90</b>	<b>90 658,79</b>	<b>0,00</b>	<b>6 457 999,69</b>

Jednostka posiada inwestycje długoterminowe w postaci 100 % udziałów Spółki „Domy” Sp. z o.o., zajmującej się zarządzaniem nieruchomościami mieszkalnymi, powstałej w wyniku wniesienia przez ZNTK w Łapach aportów w postaci budynków mieszkalnych.

Udziały w „Domy” Sp. z o.o. wykazane zostały w wartości kapitałów własnych tej Spółki. W celu zaprezentowania w/w udziałów w takiej kwocie utworzony został odpis aktualizujący (w korespondencji z kapitałem z aktualizacji wyceny) na łączną kwotę 428 979,34 zł. obniżający wartość zaewidencjonowaną na koncie długoterminowych aktywów finansowych w cenie nabycia wynoszącej 6 886 979,03 zł.

**3.1.5. Długoterminowe rozliczenia międzyokresowe****1 517 291,86 zł**

Stanowią one 3,8% bilansowej sumy aktywów.

Podstawę naliczenia aktywów z tytułu odroczonego podatku dochodowego stanowiły różnice pomiędzy wartością bilansową i podatkową składników aktywów i pasywów wynoszące 7 985 746,63 zł., w tym:

▪ naliczonych odsetek od zobowiązań wobec dostawców	335 215,84 zł.
▪ naliczonych odsetek od kredytów	166 058,45 zł.
▪ naliczonych odsetek od pożyczek	49 695,59 zł.
▪ naliczone opłaty prolongacyjne	48 074,00 zł.
▪ odpisów aktualizujących należności	5 082,00 zł.
▪ nie wypłaconych wynagrodzeń	1 325 866,48 zł.
▪ nie zapłaconych składek ZUS	1 171 897,70 zł.
▪ nie wypłaconych wynagrodzeń Zarządu	1 295 160,40 zł.
▪ straty podatkowej z 2005r.	3 588 696,17 zł.

Rezerwy i aktywa z tytułu podatku dochodowego wynikające z przejściowych różnic aktywów i pasywów ustalane są raz na kwartał.

Aktywa z tytułu odroczonego podatku dochodowego związane ze stratą podatkową ustalane są na koniec roku obrotowego, na podstawie planów przychodów Spółki opracowanych na najbliższe lata działalności oraz przy uwzględnieniu obowiązujących przepisów podatkowych.

Na dzień 01.01.2008r. stan aktywów z tytułu strat za rok 2003 i 2005 wynosił 833 394,19 zł. W roku badanym Spółka pomniejszyła aktywa z tego tytułu o kwotę 151 541,92 zł w wyniku braku możliwości odliczenia straty za rok 2003.

Na dzień bilansowy aktywa na podatek odroczony z tytułu poniesionych strat za lata ubiegłe wynosiły 681 852,27 zł.

Planowaną datą wygaśnięcia ujemnych różnic przejściowych jest 31.12.2009r. a w odniesieniu do strat podatkowych do odliczenia – lata 2009-2010.

Założenia powyższe Spółka przyjęła przy założeniu kontynuacji działalności, pomimo istniejących okoliczności wskazujących na jej zagrożenie i nie dokonywała urealnienia utworzonych aktywów na podatek odroczony, co zwiększyłoby jednocześnie wysokość poniesionej straty za rok obrotowy.

Z uwagi na fakt, iż decyzje o dalszym istnieniu Spółki podjęte będą przez Nadzwyczajne Walne Zgromadzenie Akcjonariuszy w dniu 01 czerwca 2009r. – nie dokonywano korekty tej pozycji w bilansie.

### 3.2. Aktywa obrotowe wykazane w bilansie

**10 394 877,31 zł**

stanowią 26,2% aktywów ogółem, z tego przypada na:

#### 3.2.1. Zapasy, które czyniły w bilansie sumę

**8 166 093,36 zł**

Stanowią one 20,6% bilansowej sumy aktywów i zostały w bilansie wykazane z uwzględnieniem kryteriów określonych w art. 3 ust. 1 pkt 18 UoR w zakresie cyklu operacyjnego.

Nazwa	Wartość wg ksiąg	Odpisy aktualizujące (+/-)	Kwota wykazana w bilansie
Materiały	5 583 263,79	(4 950,00)	5 578 313,79
Półprodukty i produkty w toku	2 576 921,68	0,00	2 576 921,68
Produkty gotowe	15 147,89	(8 790,00)	6 357,89
Towary	0,00	0,00	0,00
Zaliczki na dostawy	4 500,00		4 500,00
<b>Razem</b>	<b>8 179 833,36</b>	<b>(13 740,00)</b>	<b>8 166 093,36</b>

Zapasy zostały zinwentaryzowane drogą spisów z natury oraz weryfikacji. Spółka stosuje następujące zasady wyceny zapasów:

- materiały z zakupu według cen ewidencyjnych ustalanych przy każdej transakcji, na poziomie cen zakupu
- materiały z własnej produkcji według cen ewidencyjnych ustalanych na poziomie kosztu

wytworzenia, a odchylenia rozliczane są w rachunku narastającym

- produkcję w toku według kosztu wytworzenia

W roku badanym Spółka nie dokonywała odpisów aktualizujących zapasów. Nie dokonywano również aktualizacji wyceny zapasów materiałowych zalegających w magazynie powyżej 1 roku w stosunku do części służących do naprawy taboru kolejowego które zostaną w przyszłości wykorzystane. Ewidencjonowane są one w wartościach historycznych zbliżonych do cen złomu.

Wykazane odpisy aktualizujące utworzone zostały w latach ubiegłych i dotyczą :

- obniżenia nie sprzedanych wyrobów gotowych o kwotę 8 790 zł,
- odpisu aktualizującego wartość materiałów o kwotę 4 950 zł

Na zapasach materiałów według stanu na dzień bilansowy nie były ustanowione zabezpieczenia.

### 3.2.2. Należności krótkoterminowe

**1 953 778,80 zł**

stanowią 4,9% aktywów i dotyczą należności od:

Należności i roszczenia	kwota wg ksiąg	Odpis aktualizujący (+/-)	Kwota w bilansie
Należności z tyt. dostaw i usług razem	1 464 872,78	(6 200,04)	1 458 672,74
w tym od jednostek powiązanych o okresie spłaty do 12 m-cy	87 811,66		87 811,66
od pozostałych jednostek o okresie spłaty do 12 m-cy	957 878,85	(6 200,04)	951 678,81
od pozostałych jednostek powyżej 12 m-cy	419 182,27		419 182,27
Należności z tyt. podatków i ZUS	91 851,00		91 851,00
Inne należności	405 716,05	(2 460,99)	403 255,06
<b>Razem</b>	<b>1 962 439,83</b>	<b>(8 661,03)</b>	<b>1 953 778,80</b>

Należności wyceniono w kwocie wymaganej zapłaty, z zachowaniem ostrożności (art. 28.1.7 UoR)

Stan należności z tytułu dostaw i usług został potwierdzony przez Spółkę w drodze potwierdzenia sald na dzień 30.11.2008r. w 97%.

Należności od jednostek powiązanych w wysokości 87 811,66 zł. obejmują kwoty od Spółki „Domy” z tytułu sprzedaży energii cieplnej.

W pozycji należności z tytułu dostaw i usług z innymi podmiotami w okresie powyżej 12 miesięcy w kwocie 419 182,27 zł. wykazano zablokowane przez PKP CARGO S.A. kwoty gwarancji dobrego wykonania kontraktu.

Należności z tytułu dostaw i usług o okresie płatności do 12 miesięcy do dnia 31.03.2009r. zapłacone zostały w 95,5 %,

W roku obrotowym spółka spisała należności z tytułu dostaw i usług w ciężar utworzonego w latach ubiegłych odpisu aktualizującego na kwotę 19 355,37 zł. w związku z umorzeniem postępowania i stwierdzenia o bezskuteczności egzekucji

Należności z tytułu podatków, dotacji, ceł, ubezpieczeń społecznych w kwocie 91 851,00 zł obejmują w całości nadwyżkę podatku naliczonego VAT nad podatkiem należnym za grudzień 2008r.

W innych należnościach figuruje kwota 403 255,06 zł, która obejmuje :

- wpłacone przez Jednostkę wadła przetargowe 384 000,00 zł
- nie uznane reklamacje 18 505,78 zł

- obciążenie byłego pracownika kosztami uczestnictwa w kursie 749,28 zł.

### 3.2.3. Inwestycje krótkoterminowe 42 807,84 zł

stanowią 0,1% aktywów i obejmują:

Wyszczególnienie	Stan na dzień bilansowy br.
Krótkoterminowe aktywa finansowe	42 807,84
- w pozostałych jednostkach	
- środki pieniężne i inne aktywa pieniężne	42 807,84
Inne inwestycje krótkoterminowe	
<b>Razem</b>	<b>42 807,84</b>

Środki pieniężne w kasie zostały zinwentaryzowane, a stany środków pieniężnych na rachunkach bankowych potwierdzone przez banki obsługujące jednostkę.

### 3.2.4. Krótkoterminowe rozliczenia międzyokresowe 232 197,31 zł

stanowią 0,6% aktywów i obejmują tytuły:

Czynne rozliczenia międzyokresowe kosztów	Stan na koniec okresu
- ubezpieczenia majątkowe	51 441,00
- prenumerata	5 005,77
- Podatek naliczony VAT do rozliczenie w następnych okresach	127 117,44
- abonament za media dotyczący I 2009	3 371,22
- dostęp do publikacji elektronicznych	720,00
- koszty dot. planowanej sprzedaży środków trwałych	38 541,88
- zaliczka na badanie bilansu	6 000,00
<b>Razem</b>	<b>232 197,31</b>

Biegły nie wnosi uwag do tej pozycji bilansowej, gdyż jednostka wiarygodnie aktywowała koszty w wysokości przypadającej na następne okresy sprawozdawcze, zgodnie z przyjętymi zasadami.

### 3.3. Ogółem aktywa bilansu wynoszą 39 705 611,03 zł

z podkreśleniem, że przy wycenie bilansowej poszczególnych składników jednostka zastosowała się do nadrzędnych zasad rachunkowości, wynikających z ustawy o rachunkowości.

#### 4. PASYWA zweryfikowanego bilansu w układzie wynikającym ze sprawozdania finansowego kształtują się następująco:

##### 4.1. Kapitały własne ogółem czynią kwotę **8 600 254,75 zł**

Stanowią one 21,7% pasywów, w tym mieszczą się:

##### 4.1.1. Kapitał podstawowy **2 491 088,11 zł**

wykazany został zgodnie ze stanem faktycznym i prawnym określonym w art. 36 Uor, a jego wysokość spełnia wymagania KSH.

##### 4.1.2. Kapitał zapasowy **37 898,12 zł**

Kapitał zapasowy na dzień 01.01.2008r. wynosił 13 856,55 zł.

W roku badanym uległ zwiększeniu o kwotę 24 041,57 zł o wartość aktualizacji wyceny zbytych w 2008r. środków trwałych.

Na dzień bilansowy kapitał zapasowy wynosił 37 898,12 zł.

##### 4.1.3. Kapitał z aktualizacji wyceny **19 122 963,17 zł**

Wykazuje wynik przeszacowania wartości środków trwałych na dzień 1 stycznia 1995r, będących na stanie Jednostki w dniu bilansowym w kwocie 17 483 810,55 zł. oraz aktualizację wyceny spółki „Domy” w wysokości 1 639 152,62 zł.

W roku obrotowym kapitał został zwiększony o 66 617,22 zł z tytułów:

- aktualizacja wyceny inwestycji długoterminowych 90 658,79 zł,
- wartości aktualizacji wyceny zbytych środków trwałych (24 041,57 zł)

##### 4.1.4. Pozostałe kapitały rezerwowe- nie wystąpiły na dzień bilansowy

##### 4.1.5. Wynik finansowy netto roku obrotowego – strata **(10 819 476,73) zł**

ustalony został na podstawie prawidłowych zdarzeń gospodarczych w rzetelnych księgach rachunkowych i jest rachunkowo zgodny z kwotą figurującą w rachunku zysków i strat.

##### 4.2. Zobowiązania i rezerwy na zobowiązania czynią **31 105 356,28 zł**

Stanowią one 78,3% bilansowej sumy pasywów i z tego przypada na:

##### 4.2.1. Rezerwy na zobowiązania **1 343 417,63 zł**

stanowią 3,4% pasywów i obejmują:

Rezerwy	Stan na początek okresu	Stan na koniec okresu
Rezerwa z tyt. odroczonego podatku dochodowego	3 680,95	369,12
Pozostałe rezerwy	804 853,26	1 343 048,51
- na przyszłe zobowiązania- wynagrodzenia z narzutami	804 853,26	1 295 160,40
- VAT należny do rozliczenia w następnym okresie	0,00	47 888,11
<b>Razem</b>	<b>808 534,21</b>	<b>1 343 417,63</b>

Rezerwa na odroczony podatek dochodowy została ustalona zgodnie z wymogami ustawy o rachunkowości na dodatnie różnice pomiędzy wartością podatkową a bilansową środka trwałego w leasingu. Jest to różnica dodatnia w kwocie 1 942,78 zł. Planowana data wygaśnięcia różnicy to 2010r.

Pozostałe rezerwy krótkoterminowe w kwocie 1 343 048,51 zł dotyczą zobowiązań z tytułu nie wypłaconych wynagrodzeń dla Zarządu wraz z narzutami oraz podatku należnego VAT do rozliczenia w następnych okresach.

Jednostka nie tworzy rezerw na świadczenia emerytalne i podobne, ponieważ kwoty tych świadczeń w ostatnich latach (od roku 2000) są nieznaczne i stanowią niecały 1% rocznych kosztów wynagrodzeń.

#### 4.2.2. Zobowiązania długoterminowe - na dzień bilansowy w kwocie **472 704,28 zł**

Stanowią one 1,2% bilansowej sumy pasywów.

Figurująca w bilansie na koniec roku kwota zobowiązań długoterminowych dotyczy :

- leasingu finansowego- raty płatne po 01.01.2010r. w kwocie 40 238,54 zł.
- zaległych zobowiązań z tytułu PFRON, płatnych zgodnie z Decyzjami Prezesa Zarządu PFRON po 01.01.2010r. 432 465,74 zł.

#### 4.2.3. Zobowiązania krótkoterminowe **27 003 223,10 zł**

stanowią 68,0% pasywów i obejmują wiarygodnie ustalone:

Wyszczególnienie	Stan na dzień bilansowy br.	Stan na dzień bilansowy ubr.
<b>Zobowiązania krótkoterminowe</b>	<b>27 003 223,10</b>	<b>25 209 202,69</b>
Wobec jednostek powiązanych	610 864,85	325 470,41
Wobec pozostałych jednostek	23 663 611,66	23 085 892,00
kredyty i pożyczki	3 963 639,23	4 582 396,29
z tytułu emisji dłużnych papierów wartościowych		
inne zobowiązania finansowe		
z tytułu dostaw i usług, o okresie wymagalności:	12 578 220,86	11 105 319,48
do 12 miesięcy	12 578 220,86	11 105 319,48
powyżej 12 miesięcy		
zaliczki otrzymane na dostawy		
zobowiązania wekslowe	254 357,01	989 685,93
z tytułu podatków, ceł, ubezpieczeń i innych świadczeń	4 702 669,09	4 031 343,66
z tytułu wynagrodzeń	1 263 232,78	1 979 829,59
inne	901 492,69	397 317,05
Fundusze specjalne	2 728 746,59	1 797 840,28

Objaśnienia uzasadniające do w/w zobowiązań potwierdzają, że

- a) Na kwotę wykazaną w bilansie kredyty i pożyczki składają się:

Wyszczególnienie		Stan na dzień bilansowy br.	Stan na dzień bilansowy ubr
-	kredyt w rachunku bieżącym -Bank PEKAO S.A.	0,00	1 531 773,10
-	kredyt w rachunku bieżącym-Bank PKO BP S.A.	1 797 580,78	1 981 985,40
-	kredyt restrukturyzacyjny -Bank PKO BP SA	0,00	846 645,20
-	Kredyt obrotowy – Bank Spółdzielczy w Brańsku	2 000 000,00	0,00
-	odsetki	166 058,45	221 992,59
<b>Razem</b>		<b>3 963 639,23</b>	<b>4 582 396,29</b>

Na ww. kredytach ustanowiono zabezpieczenia na rzeczowym majątku trwałym Spółki opisanym w pkt. 3.1.2. raportu oraz w postaci weksli In blanco na łączną kwotę 4 520 000 zł.

Wykazane salda kredytów zostały potwierdzone przez Banki.

Na dzień bilansowy Spółka posiadała ponadto zobowiązanie z tytułu udzielonej przez „Domy” Sp. z o.o. w Łapach pożyczki w łącznej kwocie 499 695,59 zł. (kwota pożyczki 450 000 plus naliczone odsetki w wysokości 49 695,59 zł), które zostało zaprezentowane w bilansie jako inne zobowiązanie krótkoterminowe wobec jednostek powiązanych.

Pozycja ta obejmuje ponadto zobowiązanie spółki w stosunku do „Domy” Sp. z o.o. z tytułu czynszów mieszkaniowych w kwocie 111 169,26 zł.

b) Zobowiązania z tytułu dostaw i usług wycenione zgodnie z art. 28 ust. 1 Uor. obejmują:

Wyszczególnienie		do 12 m-cy	powyżej 12 m-cy	Razem
-	Rozrachunki z dostawcami kraj.	12 578 220,86		12 578 220,86
-	Rozrachunki z dostawcami zagr.			
<b>Razem</b>		<b>12 578 220,86</b>		<b>12 578 220,86</b>

Rozrachunki z dostawcami uregulowano do 31.03.2009r. w 28,1 %.

Nie stwierdzono sald przedawnionych, kwalifikujących się do odpisania w pozostałe przychody działalności operacyjnej.

c) Zobowiązania z tytułu podatków, ceł i ubezpieczeń społecznych obejmują rozrachunki z następujących tytułów:

Wyszczególnienie		Stan na dzień bilansowy br.
-	Podatek dochodowy od osób fizycznych	99 376,00
-	Składki ZUS	1 503 082,14
-	Składki na ubezpieczenie zdrowotne	426 926,96
-	Składki na FP i FGŚP	159 754,20
-	Podatek VAT	960 491,00
-	PFRON	729 407,28

-	opłata za korzystanie ze środowiska	45 822,00
-	opłata za użytkowanie terenu	120 982,51
-	Podatek od nieruchomości	656 827,00
-	Odsetki	
<b>Razem</b>		<b>4 702 669,09</b>

Powyższe zobowiązania są zgodne ze złożonymi deklaracjami. Do dnia 31.03.2009r. uregulowano zobowiązanie:

- w całości - z tytułu opłaty za użytkowanie terenu, podatku dochodowego PIT-4,
- częściowo - wobec PFRON (10%) .

Odnośnie podatku VAT obejmującego zobowiązanie za sierpień i listopad 2008r. w łącznej kwocie 960 491 zł spółka złożyła wniosek do Podlaskiego Urzędu Skarbowego w Białymstoku o odroczenie terminu zapłaty- do dnia 31.03.2009r. rozliczono kwotę 234 929 zł.

d) Zobowiązania z tytułu wynagrodzeń rozliczone w styczniu 2009r.w kwocie 1 263 232,78 zł- objaśnienia nie wymagają.

h) Pozostałe zobowiązania krótkoterminowe 901 492,69 zł. obejmują wiarygodne rozliczenia z tytułu:

- |  |               |
|--|---------------|
| ▪ zobowiązań inwestycyjnych                            | 631 206,51 zł |
| ▪ leasingu finansowego                                 | 31 108,73 zł  |
| ▪ zaliczek pobranych przez pracowników                 | 1 000,00 zł   |
| ▪ ubezpieczeń rzeczowych i osobowych WARTA             | 44 316,50 zł  |
| ▪ ubezpieczeń osobowych PZU                            | 35 574,20 zł  |
| ▪ składki związkowe NSZZ                               | 2 049,77 zł   |
| ▪ składki związkowe Solidarność                        | 2 598,88 zł   |
| ▪ kasa zapomogowo-pożyczkowa                           | 30 150,00 zł  |
| ▪ kasa pożyczkowa SKOK                                 | 25 511,93 zł  |
| ▪ kaucji za butle tlenowe                              | 93 620,00 zł  |
| ▪ rozrachunki z tytułu działalności socjalnej          | 4 333,50 zł   |
| ▪ zobowiązanie z tytułu opłaty za prowadzenie rachunku | 22,67 zł.     |

f) Fundusze specjalne (ZFŚS) 2 728 746,59 zł

W roku badanym naliczony odpis na fundusz socjalny wynosił 955 866,71 zł. Z uwagi na fakt, iż nie został przekazany przez Jednostkę na wyodrębniony rachunek bankowy – w całości nie stanowi kosztów uzyskania przychodów.

W 2008r. Spółka na cele socjalne wydatkowała kwotę 24 961,24 zł zgodnie z regulaminem opracowanym na podstawie ustawy o zakładowym funduszu świadczeń socjalnych.

#### **4.2.4. Rozliczenia międzyokresowe bierne 2 286 011,27 zł**

Stanowią one 5,6% bilansowej sumy pasywów.

Pozycję stanowią :

- wartość prawa wieczystego użytkowania gruntów 2 283 326,40 zł (długoterminowe)
- zasądzone koszty postępowania sądowego 717,00 zł (krótkoterminowe)
- otrzymane zaliczki za złom 1 967,87 zł (krótkoterminowe)

właściwie ustalone i wykazane w pasywach bilansu, zgodnie z art. 41 i ustawy o rachunkowości.

#### **4.3. Ogółem pasywa bilansu 39 705 611,03 zł**

Wszystkie pozycje pasywów zostały wykazane w sprawozdaniu finansowym z uwzględnieniem nadrzędnych zasad rachunkowości, wynikających z ustawy o rachunkowości.

### **5. RACHUNEK ZYSKÓW I STRAT za okres 01.01.2008- 31.12.2008r.**

sporządzony został z uwzględnieniem postanowień art. 47 ustawy o rachunkowości, sporządzony został w wersji porównawczej, zgodnie z wyborem przyjętym w Zakładowej Polityce Rachunkowości.

#### **5.1. Przychody ze sprzedaży i zrównane z nimi wynoszą 51 414 053,32 zł** z tego przypada na:

##### **5.1.1. Przychody ze sprzedaży produktów 46 723 791,44 zł**

Przychody netto ze sprzedaży produktów są rezultatem zrealizowanej i zafakturowanej sprzedaży na rzecz odbiorców krajowych i dotyczą:

- PKP Cargo S.A. 88 % udziału w sprzedaży produktów tj. 41 101,0 tys. zł, w tym:
  - naprawy wagonów 23 811,0 tys. zł
  - modernizacja i odbudowa wagonów 17 290,0 tys. zł
- inne podmioty 5,2% udziału w sprzedaży produktów tj. 2 416,0 tys. zł,
  - naprawa wagonów 1 573,0 tys. zł
  - budowa wagonów 843,0 tys. zł
- pozostała sprzedaż (energii cieplnej, gazów technicznych) – 6,8% udziału, tj. 3 207,0 tys. zł

Zgodność i wiarygodność wykazanych przychodów netto zastrzeżeń nie budzi, gdyż zachowano ustawową zasadę memoriału i współmierności.

##### **5.1.2. Zmiana stanu produktów gotowych i niezakończonych – zwiększenie 129 183,17 zł**

Zmiana stanu produktów odpowiada ujętym w księgach zmianom w zakresie zapasów i rozliczeń międzyokresowych.

##### **5.1.3. Koszt wytworzenia produktów na własne potrzeby jednostki 2 098 900,20 zł**

Kosz ten figurujący w sumie kosztów według rodzajów działalności operacyjnej jest wykazywany statystycznie w przychodach wersji porównawczej rachunku zysków i strat dla wyprowadzenia wyniku finansowego netto jednostki.

##### **5.1.4. Przychody ze sprzedaży towarów i materiałów 2 462 178,51 zł**

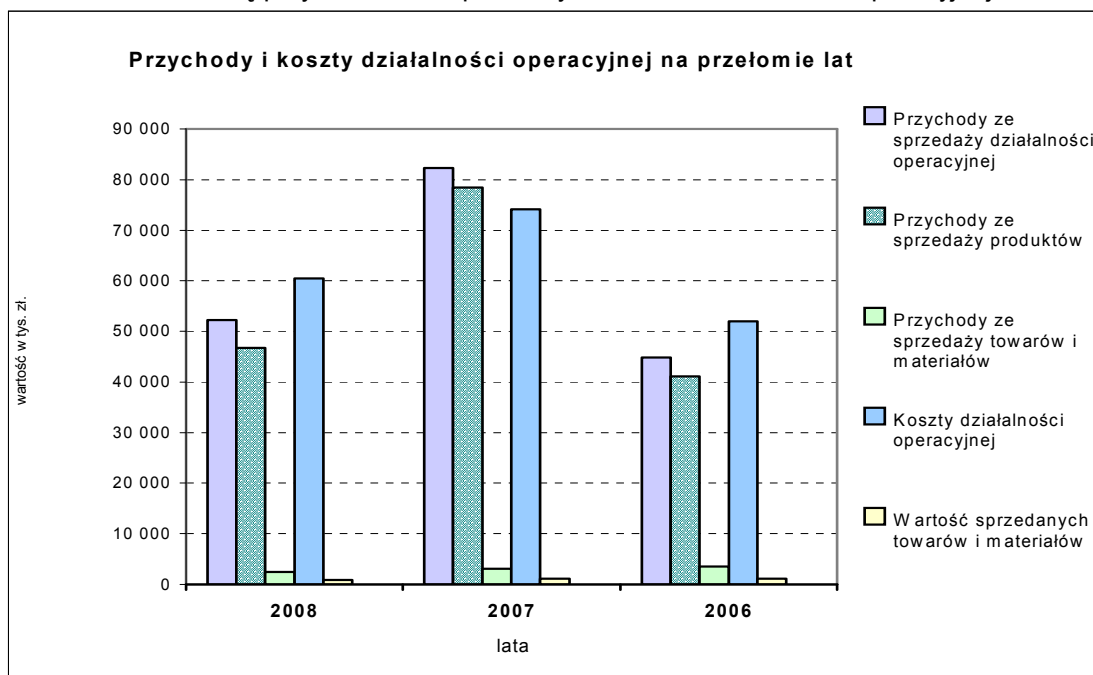
dotyczą sprzedaży głównie złomu, a ponadto odpadów drzewnych, trocin, żużlu węglowego itp.

#### **5.2. Koszty działalności operacyjnej za rok obrotowy 60 520 903,54 zł**

Koszty te ustalone zostały w sposób współmierny do przychodów, z uwzględnieniem nadrzędnych zasad rachunkowości, w tym zasady memoriału, co biegły zbadał poprzez sprawdzenie kosztów z miesiąca stycznia – lutego 2008r. i 2009r. w sensie ich związku z bilansem na 31.12.2008r.

Koszty	Kwota w zł	kosztów w %
Amortyzacja	1 891 106,44	3,1
Zużycie materiałów i energii	24 879 899,87	41,1
Usługi obce	4 231 862,75	7,0
Podatki i opłaty	2 792 833,00	4,6
Wynagrodzenia	20 259 121,33	33,5
Ubezpieczenia społeczne i inne świadczenia	5 195 805,28	8,6
Pozostałe koszty rodzajowe	400 749,56	0,7
Wartość sprzedanych towarów i materiałów	869 525,31	1,4
<b>Razem</b>	<b>60 520 903,54</b>	<b>100,0</b>

Wykres kształtowania się przychodów ze sprzedaży z kosztami działalności operacyjnej.



### 5.3. Pozostałe przychody operacyjne

**41 139,58 zł**

obejmują występujące powtarzalnie przychody, związane tylko pośrednio z podstawową działalnością jednostki

Pozostałe przychody operacyjne	Kwota w zł
Zysk ze zbycia niefinansowych aktywów trwałych	
Dotacje	

<b>Inne przychody operacyjne</b>	<b>41 139,58</b>
- otrzymane odszkodowania komunikacyjne i NW	36 461,36
- zwrot kosztów zastępstwa procesowego	3 617,00
- obciążenia pracowników za zagubione karty czasu pracy	160,00
- kary za nieterminową realizację zlecenia	149,00
- zaliczki za niewykorzystane wczasy	747,68
- zaokrąglenia, różnice groszowe	4,54
<b>Razem</b>	<b>41 139,58</b>

Stwierdza się prawidłowe udokumentowanie i zakwalifikowanie do pozostałych przychodów operacyjnych, z uwzględnieniem ustawowego zakazu ich kompensowania wynikającego z art.7 ust. 3 Uor.

#### 5.4. Pozostałe koszty działalności operacyjnej czynią kwotę

**295 585,61 zł**

Pozostałe koszty operacyjne	Kwota w zł
Strata ze zbycia niefinansowych aktywów trwałych	15 314,11
Aktualizacja wartości aktywów niefinansowych	
<b>Inne koszty operacyjne</b>	<b>280 271,50</b>
- opłaty sądowe i komornicze	43 643,15
- darowizny	24 874,99
- kary, grzywny i odszkodowania	41 448,06
- dobrowolne składki na rzecz organizacji	16 250,00
- koszty zaniechanej budowy środków trwałych	814,62
- koszty działalności socjalnej	111 450,79
- koszty lat ubiegłych	11 934,09
- naprawy powypadkowe samochodów	15 897,51
- pozostałe koszty	13 958,29
<b>Razem</b>	<b>295 585,61</b>

Strata ze zbycia niefinansowych aktywów trwałych – stanowi nadwyżkę wartości netto sprzedanych środków trwałych w kwocie 49 827,50 zł nad przychodami z tego tytułu w kwocie 34 513,39 zł.

Powyższe kwoty zostały rzeczowo należycie i memoriałowo udokumentowane, jako koszty pośrednio związane z podstawową działalnością jednostki.

#### 5.5. Przychody finansowe zamykają się kwotą

**125 563,67 zł**

i obejmują wiarygodne korzyści w postaci odsetek uzyskane przez jednostkę z operacji finansowych roku 2008

Przychody finansowe	Kwota w zł
<b>ODSETKI</b>	<b>125 563,67</b>
w tym	
od środków na rachunkach bankowych i od odbiorców	87 456,90
przedawnione odsetki od zobowiązań	12 222,73
odtworzenie utraconej wartości należności odsetkowej	9 878,04
odsetki od nieuregulowanych wpłat na PFRON	16 006,00
<b>Razem</b>	<b>125 563,67</b>

### 5.6. Koszty finansowe

**1 519 785,41 zł**

obejmują następujące operacje finansowe.

Koszty finansowe	Kwota w zł
Odsetki	1 296 589,53
Strata ze zbycia inwestycji	
Aktualizacja wartości inwestycji	
Inne	223 195,88
- opłaty prolongacyjne	111 500,00
- koszty usług pośrednictwa finansowego	86 870,80
- dyskonto weksli własnych	13 295,26
- ujemne różnice kursowe	1 649,76
- odpis aktualizujący na odsetki od należności	9 878,04
- pozostałe	2,02
<b>Razem</b>	<b>1 519 785,41</b>

### 5.7. Wynik zdarzeń nadzwyczajnych

W związku z nie wystąpieniem strat i zysków nadzwyczajnych końcowa strata brutto za rok obrotowy w rachunku zysków wynosi 10 755 517,99 zł.

### 5.8. Wynik finansowy brutto

Powyższe dane dotyczące przychodów i kosztów pozwalają na ustalenie figurującego w rachunku zysków i strat wyniku z działalności - straty w kwocie 10 755 517,99 zł.

Z powyższych danych liczbowych i ustaleń biegłego wynika, że rachunek zysków i strat za rok obrotowy sporządzony został obowiązującą, prawidłową metodą, zgodnie z art. 47 ustawy o rachunkowości.

## 6. PRZEKSZTAŁCENIE WYNIKU BRUTTO W PODSTAWĘ OPODATKOWANIA PODATKIEM DOCHODOWYM ZA ROK OBROTOWY.

### 6.1. Zestawienie przychodów podatkowych za badany rok obrotowy, uwzględniające dane liczbowe, deklarowane przez jednostkę (dla wariantu porównawczego):

Wyszczególnienie		Kwota w zł
Przychody ogółem		49 387 186,59
Przychody wyłączone z opodatkowania		38 106,77
-	Odtworzenie utraconej wartości należności odsetkowej	9 878,04
-	przedawnione odsetki od zobowiązań	12 222,73
-	Odsetki od nieuregulowanych wpłat na PFRON	16 006,00
Przychody włączone do opodatkowania		
Przychody podatkowe		49 349 079,82

### 6.2. Zestawienie kosztów podatkowych uwzględniające dane liczbowe deklarowane przez jednostkę:

Wyszczególnienie		Kwota w zł
Koszty ogółem		60 142 704,58
Koszty niestanowiące kosztów uzyskania przychodu		5 605 356,17
-	amortyzacja środka trwałego (leasing finansowy)	42 542,50
-	ubezpieczenie AC samochodu osobowego powyżej 20 000 Euro art. 16 ust.1 pkt 49	10 315,82
-	Amortyzacja sam. osobowego pow.20 000 Euro	11 395,60
-	nalichzone odsetki od zobowiązań	268 722,12
-	nalichzone odsetki od kredytów i pożyczek	27 095,09
-	Naliczone odsetki od pożyczek od jed. Powiązanych	24 225,18
-	Odsetki od zobowiązań budżetowych	144 036,06
-	Naliczone odsetki od zobowiązań budżetowych	26 998,61
-	Niezapłacone, naliczone opłaty prolongacyjne	48 074,00
-	odpis aktualizujący należności odsetkowe	9 878,04
-	darowizny nie podlegające odliczeniu	24 874,99

- kary , grzywny, odszkodowania	41 398,96
- PFRON art.16 ust.1 pkt 36	687 203,00
- koszty reprezentacji	33 693,31
- VAT od kosztów reprezentacji	3 555,58
- niewypłacone wynagrodzenia z tytułu umów o pracę za XII/2008 art.16 ust.1 pkt 57	1 325 866,48
- niewypłacone wynagrodzenia motywacyjne Zarządu	659 410,74
- nieopłacone składki ZUS art.16 ust.1 pkt 57a	1 171 897,70
- koszty sądowe od zobowiązań art.16 ust.1 pkt 17	20 607,00
- koszty egzekucyjne od zobowiązań art.16 ust.1 pkt 17	22 186,35
- dobrowolne składki art. 16 ust.1 pkt 37	16 250,00
- koszty zaniechanej inwestycji (montaż separatora substancji ropopochodnych)	814,62
- nie przekazane na wyodrębniony rachunek bankowy odpisy na ZFŚS	955 866,71
- dopłaty do rent	2 807,40
- delegacje ZZ art.16 ust.1 pkt 38a	14 276,80
- pozostałe	11 363,51
<b>Koszty włączone do kosztów uzyskania przychodu</b>	<b>3 056 851,80</b>
- wypłacone wynagrodzenia z roku 2007	2 036 149,50
- wypłacone wynagrodzenia z roku 2007 Zarządu	169 103,25
- zapłacone składki ZUS od wynagrodzeń 2007r.	738 355,58
- zapłacone w roku 2008 odsetki od zobowiązań-koszty bilansowe lat ubiegłych	8 374,90
- Odsetki od kredytu-zapłata w roku 2008	83 029,23
- opłaty leasingowe	21 839,34
<b>Koszty uzyskania przychodu</b>	<b>57 594 200,21</b>

## 6.3. Przekształcenie wyniku brutto w wynik netto, z uwzględnieniem danych liczbowych z pktu 6.1.

i 6.2:

Wyszczególnienie	Kwota w zł
-Przychód podatkowy	49 349 079,82
-Koszty uzyskania przychodu	57 594 200,21
<b>-strata podatkowa</b>	<b>8 245 120,39</b>
-Dochody (przychody) wolne lub zwolnione od podatku (-)	
-Rozliczenie straty podatkowej z lat ubiegłych (-)	
-Darowizny do odliczenia (-)	

-Odliczenia z tytułu wydatków inwestycyjnych (-)	
-Dochód do opodatkowania	
-Odliczenia od podstawy opodatkowania (-)	
-Podstawa opodatkowania	
-Podatek dochodowy wg stawki 19 %	
-Rezerwa na odroczony podatek dochodowy - zmniejszenie	- 3 311,83
-Aktywa z tytułu odroczonego pod. doch. - zmniejszenie	67 270,57
-Podatek dochodowy wykazany w RZiS	63 958,74
-Pozostałe obowiązkowe zmniejszenia zysku (zwiększenia straty)	
-Strata brutto	( 10 755 517,99)
-Strata netto	(10 819 476,73)

W rachunku zysków i strat jednostka wykazała stratę netto za rok 2008 w wysokości 10 819 476,73 zł i w tej samej wiarygodnej kwocie figuruje - w pasywach bilansu.

**W zakresie rozliczeń podatkowych biegły potwierdza zgodność przekształcenia wyniku brutto w wynik netto ze sporządzonymi przez jednostkę „Dodatkowymi informacjami i objaśnieniami”, wymaganymi przez ustawę o rachunkowości - zał. Nr 1 do Uor pkt 2.5.**

## 7. Badanie pozostałych części składowych sprawozdania finansowego.

### 7.1. Rachunek przepływów pieniężnych.

Rachunek przepływów pieniężnych sporządzony zgodnie z art. 48„b” ustawy o rachunkowości w sposób wiarygodny, powiązany z bilansem i rachunkiem zysków i strat wykazuje:

Zmianę (+ -)	Kwota w zł
środków pieniężnych netto z działalności operacyjnej w wysokości	3 368 205,58
środków pieniężnych netto z działalności inwestycyjnej w wysokości	- 2 137 613,70
środków pieniężnych netto z działalności finansowej w wysokości	- 1 853 559,34

### 7.2. Zestawienie zmian w kapitale własnym.

Jednostka kompletnie i wiarygodnie ujęła pozycje kształtujące spadek kapitału własnego o 10 728 817,94 zł, zgodnie z bilansem oraz księgami rachunkowymi.

### 7.3. Informacja dodatkowa.

Informacja dodatkowa obejmuje wprowadzenie do sprawozdania finansowego oraz dodatkowe informacje i objaśnienia. Informacja dodatkowa zawiera niezbędny zakres danych liczbowych i słownych, zgodnych z danymi bilansu i rachunku zysków i strat. W informacji dodatkowej omówione

są również składniki majątku stanowiące zabezpieczenie kredytów i pożyczek zaciągniętych przez spółkę. Zawarta jest także informacja o przekształceniu wyniku finansowego brutto jednostki w podstawę opodatkowania podatkiem dochodowym, zgodnie z ustaleniami biegłego zawartymi w dziale 6 niniejszego raportu..

#### 7.4. Sprawozdanie Zarządu z działalności jednostki.

Sprawozdanie z działalności za rok obrotowy spełnia wymogi określone w art. 49 ust. 2 ustawy z dnia 29 września 1994r. o rachunkowości, a informacje i liczbowe dane w nim zawarte są zgodne z danymi zbadanego sprawozdania finansowego.

#### 7.5. Zdarzenia po dacie bilansu.

Biegły stwierdza, że między datą 31.12.2008r., a datą zakończenia badania nie wystąpiły istotne zdarzenia gospodarcze, mające wpływ na roczne sprawozdanie finansowe i zysk bilansowy, przy czym uwzględnia się w tym zakresie oświadczenie złożone przez Zarząd w dniu 28.04.2009r.

#### 8. Podsumowanie.

Podsumowanie wyników badania zawarte jest w opinii biegłego rewidenta, stanowiącej odrębny dokument, wymagany przez ustawę o rachunkowości. Wydana opinia – ze względu na wrywkową metodę badania sprawozdania finansowego, nie ma w części dotyczącej rozliczeń budżetowych – charakteru audytu podatkowego.

Niniejszy raport zawiera 34. stron kolejno numerowanych i opatrzonych podpisem biegłego rewidenta.

Integralną część raportu stanowią załączniki:

1. Wprowadzenie do sprawozdania finansowego za rok obrotowy.
2. Bilans sporządzony na 31.12.2008r.
3. Rachunek zysków i strat okres od 01.01.2008r. do 31.12.2008r.
4. Zestawienie zmian w kapitale własnym za rok obrotowy.
5. Rachunek przepływów pieniężnych za rok obrotowy.
6. Dodatkowe informacje i objaśnienia za rok obrotowy.
7. Sprawozdanie Zarządu z działalności Spółki za rok obrotowy.

Biegły rewident:  
Helena Kamińska nr ewid.10531/7770

**CZŁONEK ZARZĄDU**

**Teresa Solowińska**

*biegły rewident nr 8356*

**PREZES ZARZĄDU**

**Edward Kosakowski**

*biegły rewident nr 1792*

Kancelaria Księgowo-Audytorska  
„BUCHALTERIA” Spółka z o.o.  
15-077 Białystok, ul. Warszawska 34  
T/F 085 732 12 64, 085 732 12 74  
NIP 542-030-13-89, Regon 002330517

Białystok, dnia 28.04.2009r.